



ESCUELA BÁSICA PARTICULAR BÉLGICA

RBD 11845-1

Cuenta Pública Escuela Bélgica.

(marzo 2026)

La Escuela Bélgica da la más cordial bienvenida a toda la Comunidad Educativa para este nuevo año de trabajo 2026 y tiene a bien informar y dar a conocer la Cuenta Pública año 2025, por medio de nuestra página web del establecimiento www.escuelabelgica.cl

Pretendemos garantizar una formación integral de excelencia que permita a todos nuestros y nuestras estudiantes desarrollar plenamente su potencial, promoviendo la equidad educativa y el apoyo activo de las familias en una comunidad de aprendizaje inclusiva y colaborativa.

Impulsar el crecimiento académico y personal de cada estudiante mediante una educación de calidad, eliminando barreras al aprendizaje para asegurar que sus condiciones individuales no limiten sus oportunidades de éxito en esta aventura educativa.

Objetivo General de la Escuela.

Garantizar una educación gratuita de excelencia basada en la equidad y la inclusión, asegurando que cada estudiante alcance aprendizajes significativos mediante la atención a sus necesidades particulares y la eliminación de brechas de desigualdad.

Objetivos y Metas del año 2025 que se mantienen y nuevas para el año 2026.

- 1.- Planificar el trabajo anual de acuerdo con las indicaciones del Mineduc y a las reales necesidades de los y las estudiantes.
 - Que el 100% de los estamentos de la escuela conozcan las actividades planificadas para el buen funcionamiento de esta misma y que las pongan en práctica y velen por su cumplimiento.
- 2.- Continuar con el uso de plataformas adquiridas por la escuela, para las diversas tareas que se deben realizar con el propósito de realizar un buen trabajo.



AVENIDA AMÉRICA #17 SAN BERNARDO



2-28585331



secretaria@escuelabelgica.cl



ebelgica@gmail.com



www.escuelabelgica.cl



www.facebook.com/Escuela.Belgica



@escuelabelgicaoficial



@escuelabelgicasanbernardo4664

-Que se utilicen el 100% de las plataformas adquiridas para el desarrollo de un buen trabajo con la debida planificación y asesoría necesaria, para el proceso educativo.

3.-Continuar con la adquisición de: útiles escolares, textos escolares de apoyo, libros de lectura complementaria, implementos deportivos, materiales tecnológicos, digitales y de laboratorio, instrumentos musicales y una diversidad de materiales para el apoyo del proceso educativo basado en el aprender haciendo.

-Que el 100% de los profesores/as incorpore en sus planificaciones, el uso del diverso material disponible en sus clases.

4.-Comprometer y apoyar a los docentes para asegurar la calidad de la educación de los y las estudiantes.

-Que el 100% de los docentes, estén comprometidos en entregar una educación de calidad a los y las estudiantes del establecimiento.

5.- Mantener el Equipo Multidisciplinario con un plan de trabajo permanente, para el apoyo y seguimiento de los y las estudiantes con diversas necesidades, tanto en sus aprendizajes como problemas socioemocionales.

Que el 100% de los y las estudiantes con sus diversas necesidades, cuenten con el apoyo y seguimiento del Equipo Multidisciplinario.

6.- Aplicar Programa Convivir, para brindar apoyo a los y las estudiantes el cual se desarrolla en la clase de Religión.

-Que el 100% de las y los estudiantes participen en la asignatura de Religión para el desarrollo de este Plan.

7.- Desarrollar Plan de contención emocional y autoestima en la asignatura de Orientación.

-Que el 100% de los y las estudiantes participen en el desarrollo de este Plan.

8.- Aplicar evaluaciones externas DIA de la Agencia de la Ciudad de Educación, en todos los niveles que corresponda.

-Que el 100% de los y las estudiantes participen en estas evaluaciones y así poder monitorear el avance en todas sus áreas.

9.- Brindar y mantener una gran gama de Talleres extraprogramáticos, para que nuestros y nuestras estudiantes desarrollen diversas habilidades.

-Que un gran porcentaje de estudiantes puedan participar en los diversos talleres en forma voluntaria. Para los 7° y 8° con connotación de obligatoriedad en al menos uno de ellos.

10.- Mantener para el apoyo en el proceso educativo de nuestros y nuestras estudiantes, una dotación de Asistentes de Aula para primer ciclo y de Asignatura para el segundo ciclo.

-Que el 100% de los cursos de 1° ciclo y el 80% de 2° ciclo, cuenten con el apoyo de Asistentes.

11.- Seguir con la premiación mensual, semestral y anual del 100% a la asistencia de los y las estudiantes.

-Que un gran porcentaje de estudiantes puedan mantener el 100% de asistencia en el año con el gran compromiso y apoyo de la escuela, padres y apoderados.

12.- Mantener reconocimientos a los/as apoderados de los/as estudiantes que obtienen 100% de asistencia, semestral y anual.

13.- Ir progresando en los resultados SIMCE con el apoyo a nuestros y nuestras estudiantes de toda la comunidad, más la plataforma Maximus que se adquiere para apoyar en todo este proceso.

-Que haya un mejoramiento en un gran porcentaje de todos los niveles que rinden esta prueba.

14.- Seguir con adecuaciones y mejoramiento de patio de prebásica con materiales sensoriales para el desarrollo de diversas habilidades y que sirve de apoyo para contención de estudiantes con NEE.

-Que el 100% de los y las niñas de prebásica puedan utilizar sus nuevos espacios y que también puedan ser contenidos en cuanto a sus necesidades.

15.- Recuperar la matrícula de Educación Parvularia y volvamos a contar con los 4 cursos de prebásica. Seguir mejorando los espacios de juegos de nuestros y nuestras estudiantes.

16.- Mejoramiento de entrada principal y fachada de la escuela, para que se distinga desde el exterior la presencia de la escuela Bélgica.

-Que nuestros estudiantes sientan un lugar más acogedor, donde se puedan identificar plenamente con su escuela Bélgica.

17.- Conformar el Centro de Padres de la escuela, donde los apoderados/as se comprometan en su participación.

-Que el 100% de los cursos tanto de prebásica como básica tengan representatividad de sus padres y apoderados en esta noble tarea.

19.- Espacios de Autocuidado: Mantener y realizar reuniones enfocadas en la reflexión pedagógica y el apoyo emocional al docente.

Actividades extraprogramáticas

➤ **Servicios y Programas de la JUNAEB**

- Programa de Alimentación Escolar
- Programa Salud del Estudiante
- Pase escolar a alumnos de 2º ciclo
- Programa de Becas - Útiles Escolares
 - Yo elijo mi PC
- Programa HPV para 1º ciclo

- Trabajo con el Hogar de Ancianos San Ignacio Loyola llamado "La Hora del cuento".
- Celebración del "Día del Libro" Calendario de actividades.
- Talleres para nuestros y nuestras estudiantes, con muestra y exposición a fin de año.
- Celebración del "Día del estudiante".
- Celebración del "Día de la Familia"
- Celebración del "Día del Profesor"
- Celebración del Día de la Convivencia, junto a la semana de la Inclusión.
- Participación en "Conversatorios" junto a la encargada de Convivencia Escolar, organizados por la OLN de San Bernardo.
- Salidas, visitas, pedagógicas y recreativas.
- Reuniones de sana convivencia.
- Consejo de Profesores/as.

Matrícula año 2025: **546** estudiantes durante el año, al término **516**

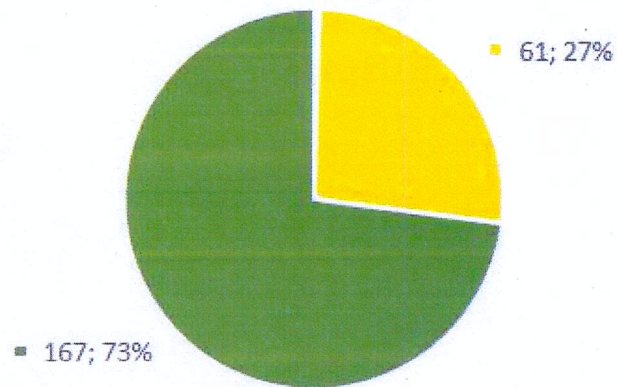
Índice de Vulnerabilidad 2025: **86%**

Informe Pedagógico 2025

1° ciclo 1° semestre 2025

matrícula = 229

■ 0; 0% ■ 1; 0%

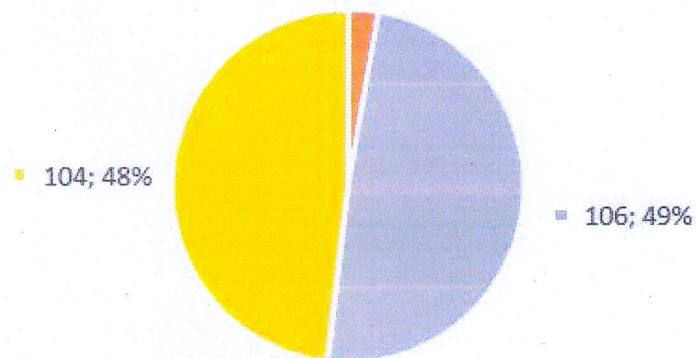


■ <=3,9 ■ <=4,9 ■ <=5,9 ■ <=7,0

2° ciclo 1° semestre 2025

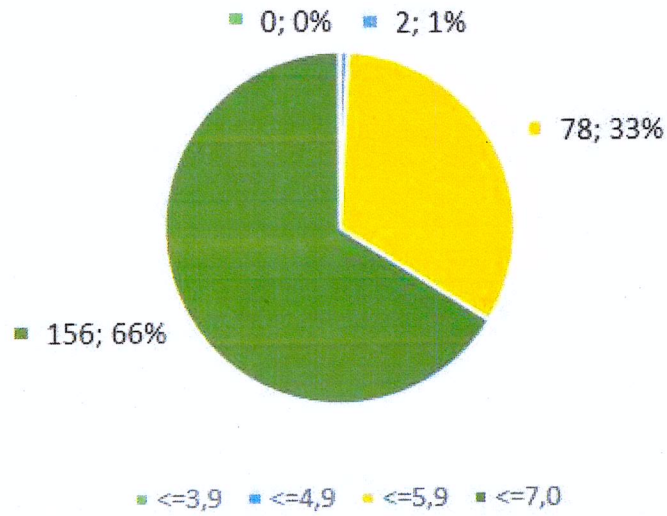
matrícula = 216

■ 0; 0% ■ 6; 3%

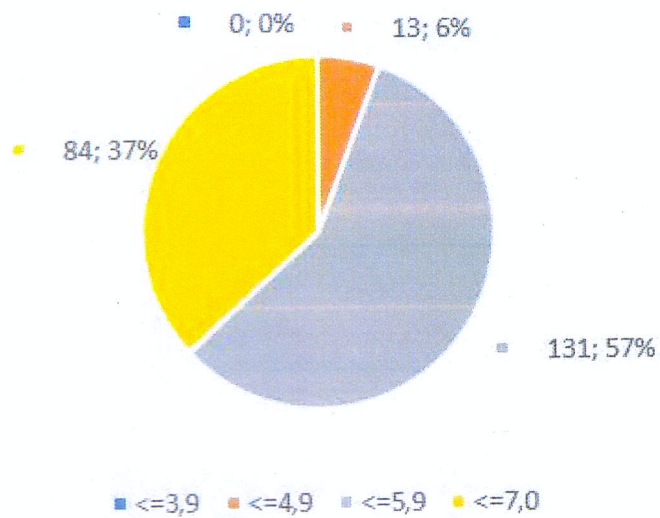


■ <=3,9 ■ <=4,9 ■ <=5,9 ■ <=7,0

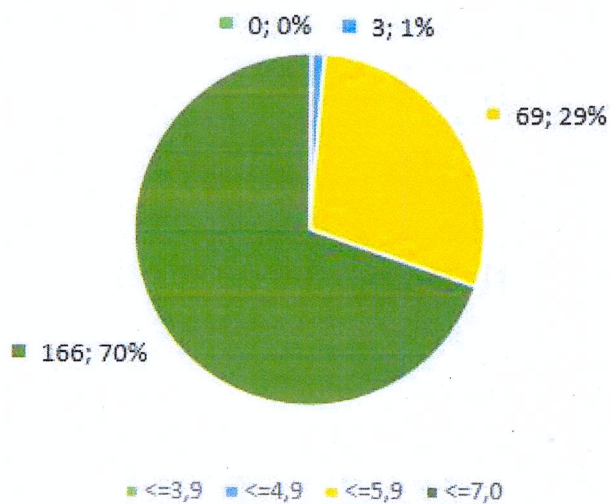
1° ciclo 2° semestre 2025
promedio de notas



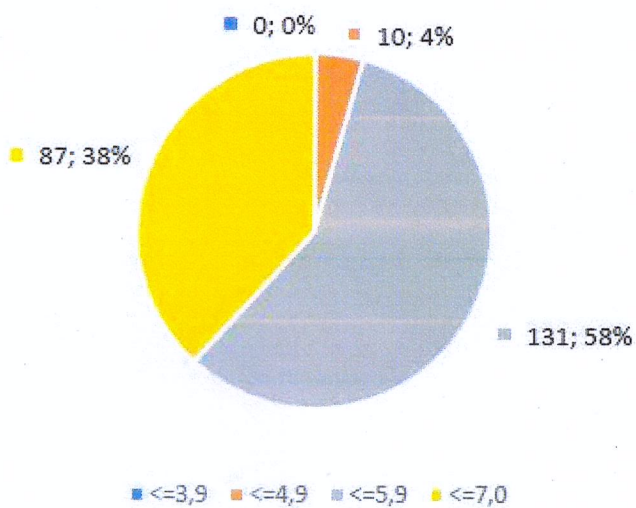
2° ciclo 2° semestre 2025
promedio de notas



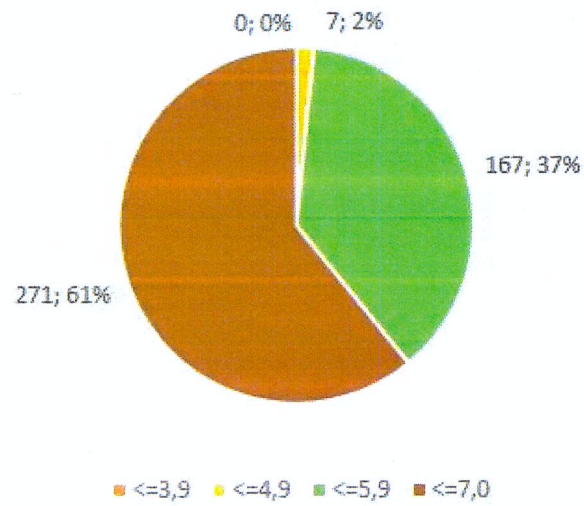
Prom. Anual 1° Ciclo



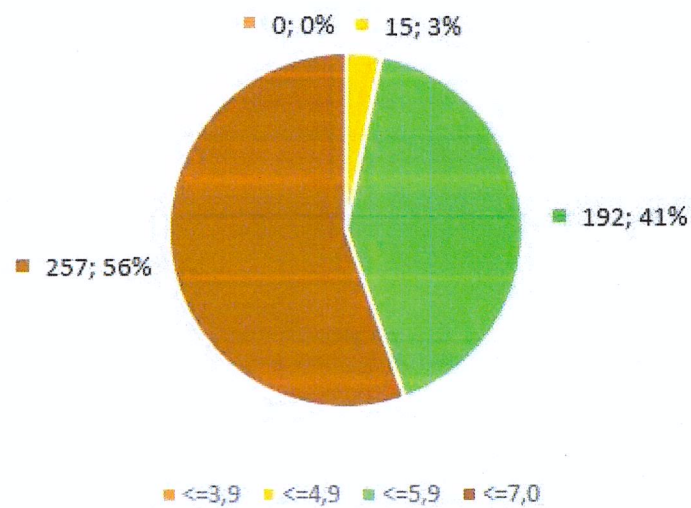
Prom. Anual 2° Ciclo



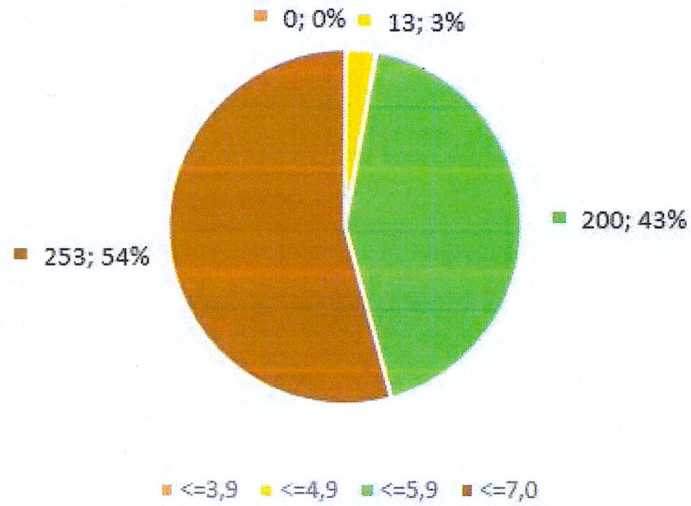
Prom. Escuela 1° Semestre



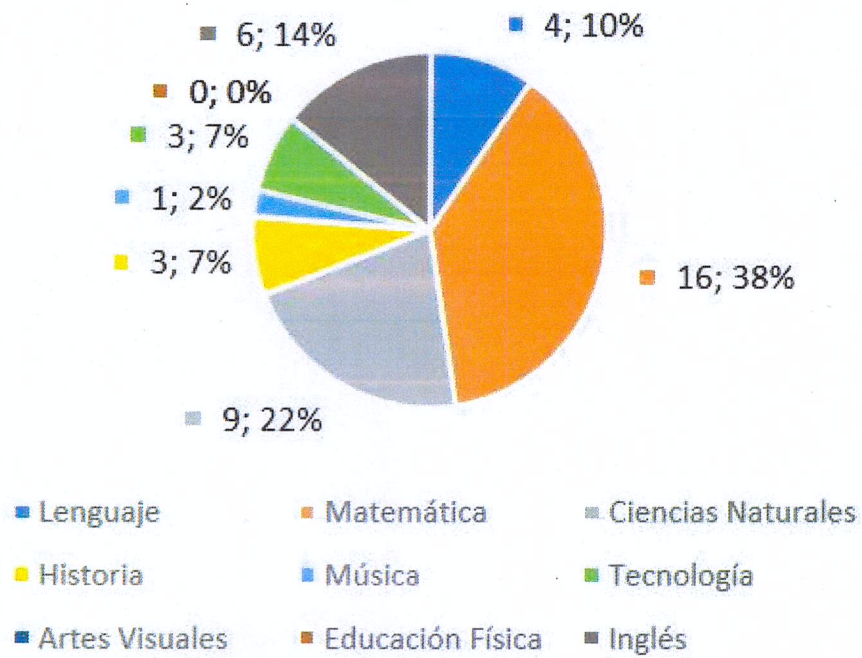
Prom. Escuela 2° Semestre



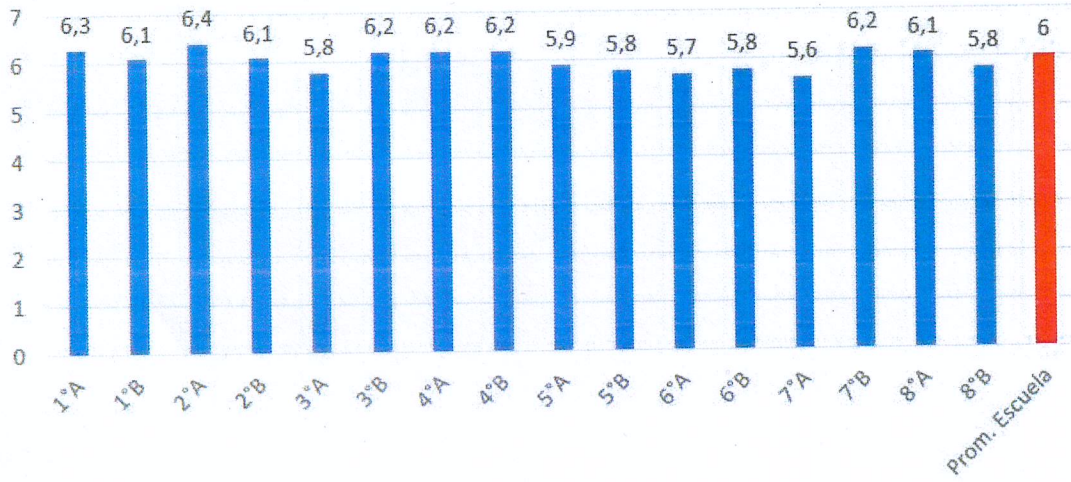
Prom. Anual Escuela



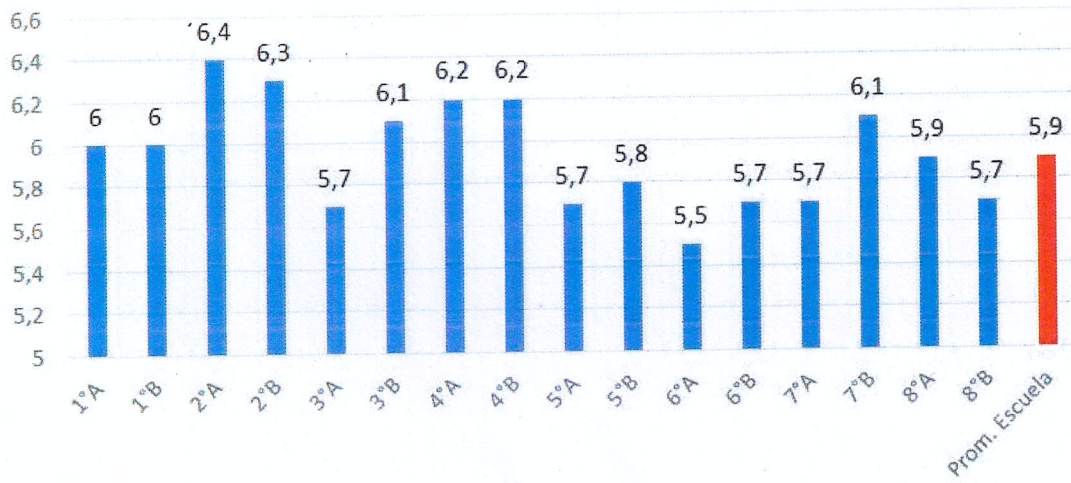
Asignaturas Reprobadas



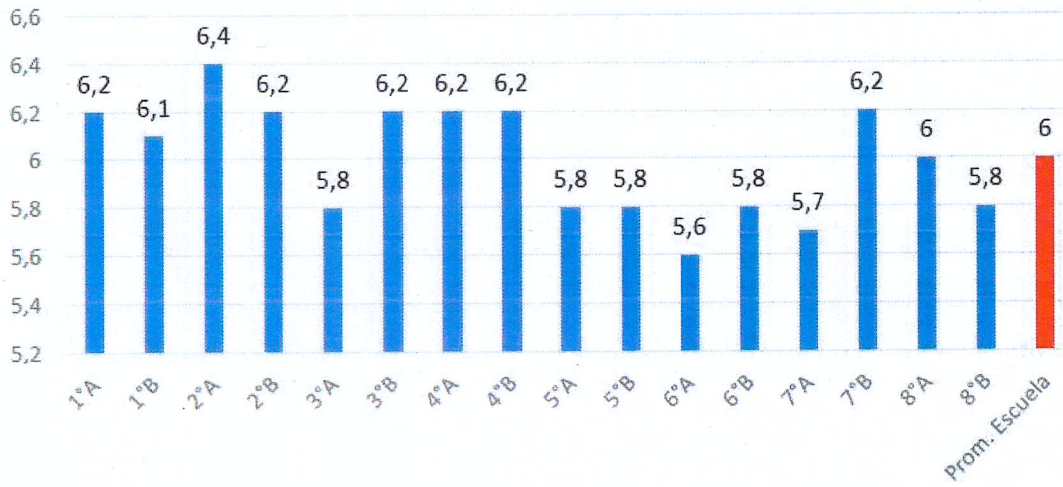
Prom. Cursos 1° Semestre 2025



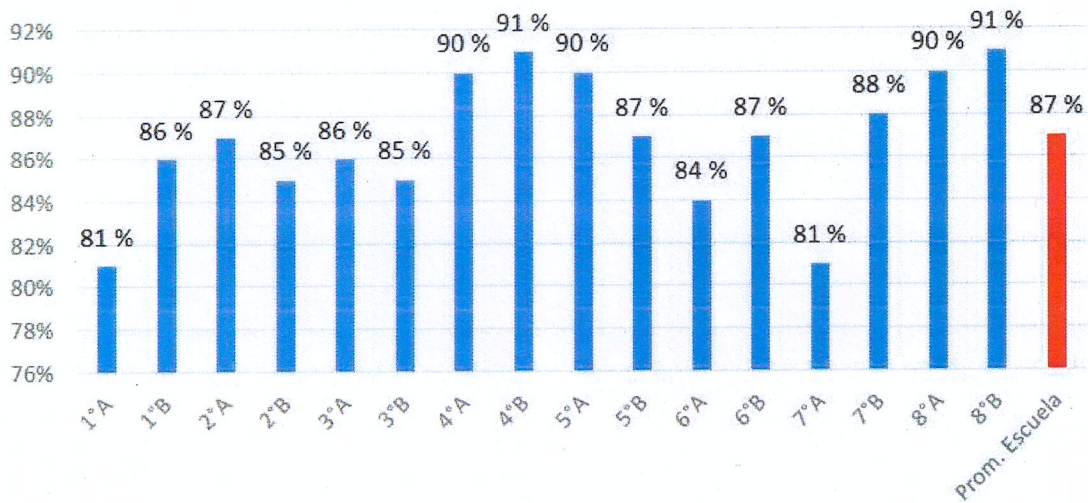
Prom. Cursos 2° Semestre 2025



Prom. Cursos Anual 2025



Asistencia Anual 2025



Cuenta Económica 2025

INGRESOS 2025 SUBVENCION GENERAL

PARTIDA	TOTALES
SALDO AÑO ANTERIOR	\$209.453.094
SUBVENCIÓN BASE ART. 9° DFL N° 2/98 + Le	\$423.177.415
LEY N° 19464 y N°21.109	\$4.982.563
APORTE DE GRATUIDAD	\$83.351.586
BRP TÍTULO Y MENCIÓN LEY N° 20.158	\$101.013.600
ASIGNACIÓN DE RECONOCIMIENTO POR DOCENCIA EN EACAP	\$42.403.332
ASIGNACIÓN POR TRAMO DE DESARROLLO PROFESIONAL	\$49.932.356
RELIQUIDACIONES GENERAL SUBV. GENERAL	\$-987.336
BONO DE ESCOLARIAD Y ADICIONAL	\$2.497.021
AGUINALDO DE NAVIDAD	\$3.049.479
AGUINALDO DE FIESTAS PATRIAS	\$4.179.017
BONO ESPECIAL	\$11.180.092
BONO VACACIONES	\$4.859.489
OTROS INGRESOS FISCALES	\$1.206.726
TOTAL SUBVENCIÓN GENERAL AÑO 2025	\$940.298.434

INGRESOS 2025 SUBVENCION SEP

PARTIDA	TOTALES
SALDO AÑO ANTERIOR	330.270.785
SUBVENCIÓN ESCOLAR PREFERENCIAL, LEY N° 20.248	\$111.228.890
SUBVENCIÓN POR CONCENTRACIÓN, ART.16 DE LA LEY N°2	\$52.018.557
APORTE ADICIONAL SEP	\$138.765.245
SUBV. PREFERENCIAL (SEP PREFERENTES)	\$27.536.355
AJUSTES POR PAGO REZAGADO SEP	\$-1.672.353
TOTAL SUBVENCIÓN SEP AÑO 2025	\$658.147.479

**INGRESOS 2025 SUBVENCION
MANTENIMIENTO**

PARTIDA	TOTALES
SALDO AÑO ANTERIOR	\$9.285
SUBVENCIÓN ANUAL DE APOYO AL MANTENIMIENTO, ART. 3	\$4.120.767
TOTAL SUBVENCIÓN MANTENIMIENTO AÑO 2025	\$4.130.052

**INGRESOS 2025 SUBVENCION
PRORETENCIÓN**

PARTIDA	TOTALES
SALDO AÑO ANTERIOR	\$2.606.465
SUBVENCIÓN EDUCACIONAL PRORETENCIÓN, LEY N° 19.873	\$1.109.232
TOTAL SUBVENCIÓN PRORETENCION AÑO 2025	\$3.715.697

GASTOS SUBVENCION GENERAL 2025

PARTIDA	TOTALES
GASTOS REMUNERACIONALES	\$735.210.381
OTROS GASTOS BIENESTAR ALUMNOS	\$376.604
MATERIALES DE OFICINA	\$208.210
ALIMENTACIÓN	\$143.571
MATERIALES Y ÚTILES DE ASEO	\$3.921.580
OTROS GASTOS DE OPERACIÓN	\$4.126.964
GASTOS BANCARIOS	\$1.601.979
AGUA	\$3.055.839
GAS	\$366.050
ELECTRICIDAD	\$6.186.700
TELEFONÍA (MÓVIL Y FIJA)	\$253.465
CONTRATACIÓN SERVICIOS DE ASEO Y JARDINERIA	\$1.660.010
CONTRATACIÓN SERVICIOS DE SEGURIDAD	\$1.397.623
CONTRATACIÓN OTROS SERVICIOS EXTERNOS	\$4.095.110
MULTAS E INTERESES FISCALES Y PREVISIONALES	\$97.113
ARRIENDO DE LOCAL ESCOLAR	\$42.000.000
ARRIENDO DE OTROS BIENES INMUEBLES	\$550.000
MANTENCIÓN Y REPARACIÓN DE INFRAESTRUCTURA	\$23.013.770
TERMINACIONES DE INFRAESTRUCTURA	\$1.148.770
INSTALACIONES ELÉCTRICAS, ILUMINACIÓN Y SISTEMAS D	\$158.687
INSTALACIONES DE GAS	\$464.100
SERVICIOS HIGIÉNICOS	\$115.279
MANTENCIÓN Y REPARACIÓN DE BIENES MUEBLES	\$95.906

ADQUISICIÓN DE MOBILIARIO	\$803.131
ADQUISICIÓN DE OTROS BIENES MUEBLES NO PEDAGÓGICOS	\$398.234
TOTAL GASTOS SUBV. GENERAL	\$831.449.070

GASTOS SUBVENCION SEP 2025

PARTIDA	TOTALES
GASTOS REMUNERACIONALES	\$196.302.745
ASESORÍA TÉCNICA Y CAPACITACIÓN DE EMPRESAS (REGIS	\$510.000
IMPLEMENTOS DEPORTIVOS	\$649.650
RECURSOS AUDIOVISUALES Y SOFTWARE EDUCATIVO	\$3.808.000
MATERIAL Y RECURSOS DIDÁCTICOS	\$5.410.792
BIBLIOTECAS, LIBROS Y REVISTAS	\$49.114.215
EVENTOS EDUCATIVOS Y CULTURALES	\$16.683.104
OTROS GASTOS EN RECURSOS DE APRENDIZAJE	\$20.823.095
EQUIPOS DE FOTOGRAFÍA Y FILMACIÓN	\$1.030.401
EQUIPOS INFORMÁTICOS Y LICENCIAS	\$5.717.526
EQUIPOS DE AMPLIFICACIÓN Y SONIDO	\$6.299.630
OTROS GASTOS EN EQUIPAMIENTO DE APOYO PEDAGÓGICO	\$142.437
UNIFORMES Y VESTUARIO	\$74.999
OTROS GASTOS BIENESTAR ALUMNOS	\$13.626.385
ÚTILES ESCOLARES	\$22.160.033
TRANSPORTE ESCOLAR	\$13.640.000
ALIMENTACIÓN	\$14.275.513
INSUMOS COMPUTACIONALES	\$2.723.942
OTROS GASTOS DE OPERACIÓN	\$3.734.586
INTERNET	\$630.692
MANTENCIÓN Y REPARACIÓN DE EQUIPOS COMPUTACIONALES	\$1.130.497
MANTENCIÓN Y REPARACIÓN DE MOBILIARIO ESCOLAR	\$246.330
ADQUISICIÓN DE MOBILIARIO	\$4.195.679
TOTAL GASTOS SUBVENCION SEP 2025	\$382.930.251

GASTOS SUBVENCION MANTENIMIENTO 2025

PARTIDA	TOTALES
MANTENCIÓN Y REPARACIÓN DE INFRAESTRUCTURA	\$3.150.751
INSTALACIONES ELÉCTRICAS, ILUMINACIÓN Y SISTEMAS D	\$174.388
INSTALACIONES DE GAS	\$471.240
SERVICIOS HIGIÉNICOS	\$324.289
TOTAL GASTOS SUBVENCION MANT. 2025	\$4.120.668

GASTOS SUBVENCION PRORETENCION 2025

PARTIDA	TOTALES
UNIFORMES Y VESTUARIO	\$234.599
APOYO AL ESTUDIANTE	\$119.990
TOTAL GASTOS SUBVENCION PRORET. 2025	\$354.589

RESUMEN DE GASTOS 2025

INGRESOS 2025 SUBVENCION GENERAL	\$940.298.434
TOTAL GASTOS SUBVENCION GENERAL 2025	\$831.449.076
SALDO	\$108.849.358
TOTAL SUBVENCIÓN SEP AÑO 2025	\$658.147.479
TOTAL GASTOS SUBVENCION SEP 2025	\$382.930.251
SALDO	\$275.217.228
TOTAL SUBVENCIÓN MANTENIMIENTO AÑO 2025	\$4.130.052
TOTAL GASTOS SUBVENCION MANT. 2025	\$4.120.668
SALDO	\$9.384
TOTAL SUBVENCIÓN PRORETENCION AÑO 2025	\$3.715.697
TOTAL GASTOS SUBVENCION PRORET. 2025	\$354.589
SALDO	\$3.361.108

Visión y Misión de la Escuela Bélgica.

Visión: “COMO COMUNIDAD EDUCATIVA BÉLGICA PRETENDEMOS SER AGENTES DE CAMBIO SOCIAL FRENTE A UN MUNDO TECNOLÓGICO Y GLOBALIZADO EN CONSTANTE EVOLUCIÓN, BASADO EN LOS PRINCIPIOS DE RESPETO A LA DIVERSIDAD, MEDIO AMBIENTE Y VALORES HUMANOS”

Misión:

1. ENSEÑAMOS A VIVIR EN LA INTERACCIÓN COTIDIANA ENTRE ALUMNOS Y MAESTROS, BASADA EN EL RESPETO, LA TOLERANCIA Y LA PLURALIDAD.
2. FORMAMOS EN LA SOLIDARIDAD, LA JUSTICIA, LA VERDAD Y LA RESPONSABILIDAD EN UN AMBIENTE DE AFECTIVIDAD.
3. VALORAMOS LA CULTURA DE NUESTROS EDUCANDOS, ASPIRANDO A AMPLIAR SUS HORIZONTES.
4. PROPICIAMOS LA EXCELENCIA ACADÉMICA PORQUE ELLA GARANTIZA UNA EDUCACIÓN DE CALIDAD.
5. INTEGRAMOS EN SU QUEHACER PEDAGÓGICO UNA PLANIFICACIÓN TRANSVERSAL DE COMPROMISO CON NUESTRAS RAÍCES Y MEDIO AMBIENTE.

• Sello: Laica, Valórica, Tecnológica y Ambientalista • Valores: Respeto, Solidaridad, Justicia, Democracia, Tolerancia, Honestidad.